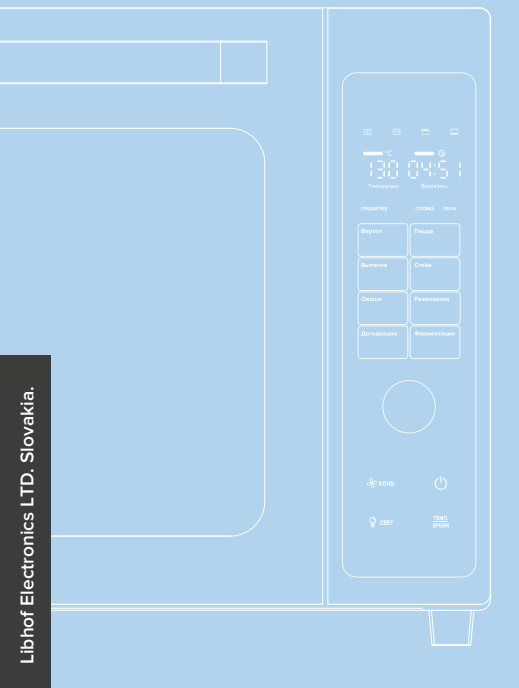




РУКОВОДСТВО ПО ЭКСПЛУАТАЦИИ

МИНИ-ПЕЧЬ

Модели:
ESL-40
ESL-50



Компания Libhof искренне благодарит вас за покупку!

Техника Libhof отличается высокой надёжностью, продуманным дизайном, гарантией качества и безупречностью функционирования, при соблюдении правил эксплуатации, приведённых в настоящем руководстве.

Перед началом эксплуатации изделия внимательно изучите руководство пользователя и требования по технике безопасности, специально разработанные для защиты вас и охраны окружающих. Эксплуатируйте изделие в соответствии с этими правилами, а также руководствуясь здравым смыслом. Сохраните данную инструкцию для дальнейшего использования или для передачи новому владельцу.

Производитель не несёт ответственности за любые повреждения, вызванные несоблюдением настоящего руководства. Производитель оставляет за собой право без предварительного уведомления вносить изменения в комплектность, конструкцию отдельных узлов и деталей изделия, которые не ухудшают его технические характеристики, а являются результатом работ по усовершенствованию его конструкции или технологии производства, без отражения таких изменений в руководстве по эксплуатации – это не является недостатком товара.

Внешний вид изделия и его элементов может отличаться от изображения на титульном листе руководства по эксплуатации и от изображений в самом руководстве. Имея доступ к самым передовым технологиям, мы постоянно работаем над совершенствованием дизайна, функциональности, технических характеристик, энергоэффективности и надёжности изделий, регулярно расширяя ассортимент продукции новыми устройствами.

Список используемых сокращений и обозначений:



ПРИМЕЧАНИЕ

Совет, рекомендация, подсказка или информация.



ВАЖНО

Важная информация, предостережение.

СОДЕРЖАНИЕ

Комплект поставки	4
Меры безопасности	4
Технические характеристики	6
Основные элементы и функции	6
Чистка и обслуживание	12
Защита окружающей среды	13
Сервисные центры	13

КОМПЛЕКТ ПОСТАВКИ

Комплект поставки	ESL-40/ESL-50
Мини-печь	1 шт.
Вертел	1 шт.
Съемник вертела	1 шт.
Противень	1 шт.
Ручка для противня	1 шт.
Решетка	1 шт.
Вращающаяся корзина	1 шт.
Шашлычница	1 шт.
Поддон	1 шт.
Руководство по эксплуатации	1 шт.
Книга рецептов	1 шт.

МЕРЫ ПРЕДОСТОРОЖНОСТИ

При использовании мини-печи всегда следует соблюдать основные меры предосторожности, включая следующие:

- Будьте осторожны, чтобы не обжечься во время использования или сразу после использования. Металлические части и стеклянное окно дверцы во время использования сильно нагреваются; не прикасайтесь к ним.
- Не позволяйте использовать прибор лицам с ограниченными физическими, сенсорными или умственными способностями или с недостатком опыта и здравого смысла (включая детей), если только они не находятся под присмотром или не направляются другими лицами для обеспечения его безопасного использования.
- Во избежание поражения электрическим током не погружайте шнур питания, вилку или любые части печи в воду или другие жидкости.
- Не допускайте, чтобы шнур питания свисал с края стола или стойки и касался горячих поверхностей.
- Не используйте прибор с поврежденным шнуром питания или вилок, а также после его неисправности или любого другого повреждения. Обратитесь в ближайший авторизованный сервисный центр для проверки, ремонта или настройки прибора.
- Использование дополнительных насадок, не рекомендованных производителем, может привести к возникновению опасной ситуации, травме или повреждению прибора.
- Не устанавливайте устройство вблизи газовой горелки или другого источника высокой температуры, не направляйте электрический обогреватель и т. д. во время использования. Это может помешать правильному контролю температуры.

- Отключайте прибор от розетки, когда не используете его и перед чисткой. Дайте прибору остыть перед установкой или снятием аксессуаров, а также перед чисткой.

- Всегда держитесь за вилку и никогда не тяните за шнур, когда отключаете прибор от розетки.

- Не накрывайте никакую часть мини-печи. Это может привести к её перегреву. Будьте предельно осторожны при извлечении противня, решеток или утилизации горячего жира или других горячих жидкостей.

Не чистите внутреннюю поверхность мини-печи металлическими мочалками, не касайтесь электрических деталей, создавая риск поражения электрическим током.

- Не допускайте соприкосновения прибора с легковоспламеняющимися материалами, включая шторы, занавески, стены и т. п., это может привести к пожару.

- Необходимо проявлять особую осторожность при использовании емкостей для приготовления пищи или выпечки, изготовленных из чего-либо, кроме металла, жаропрочного стекла или силикона.

- Убедитесь, что ничто не касается верхних и нижних нагревательных элементов устройства.

- Не помещайте в прибор следующие материалы: картон, пластик, бумагу или что-либо подобное.

- Не храните в устройстве какие-либо материалы, кроме рекомендованных производителем принадлежностей, когда оно не используется.

- Всегда надевайте защитные перчатки, когда помещаете предметы в горячий прибор или вынимаете их из него.

- Дверца прибора изготовлена из закалённого безопасного стекла. Это стекло прочнее обычного и более устойчиво к ударам. Закалённое стекло может разбиться по краям. Избегайте царапин на дверце и сколов.

- Не используйте прибор на открытом воздухе.

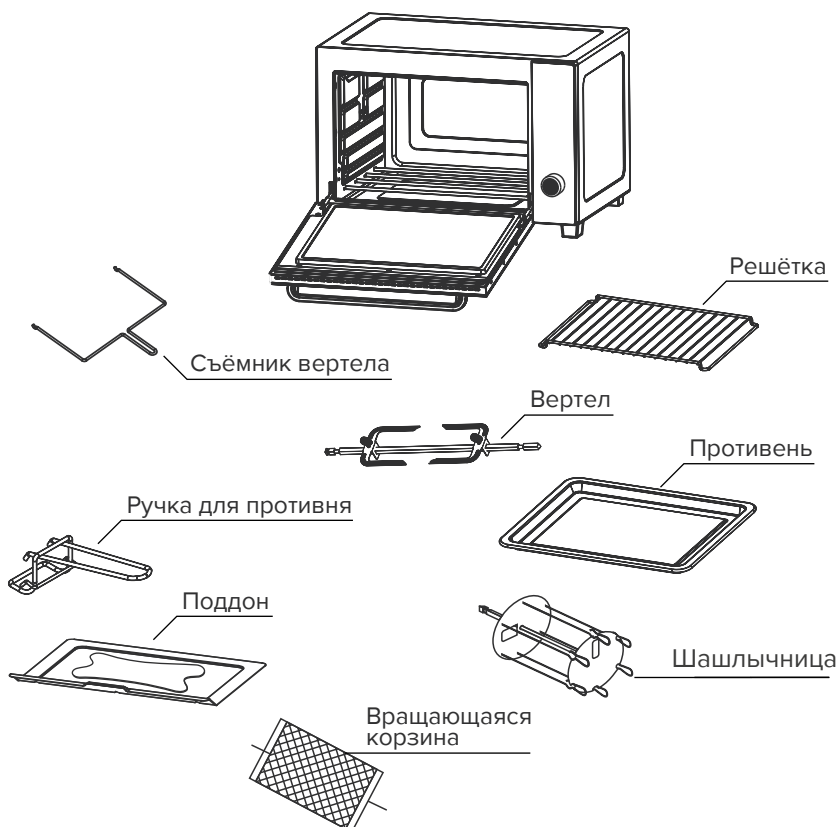
- Не используйте прибор не по назначению.

- Прибор не предназначен для управления с помощью внешнего таймера.

ТЕХНИЧЕСКИЕ ХАРАКТЕРИСТИКИ

Характеристика	ESL-40	ESL-50
Объем печи, л	40	50
Мощность, Вт	1500	1800
Максимальная температура, °С	230	230
Напряжение, В	220	220
Частота, Гц	50	50
Лампа накаливания	220 – 240 В, 15 Вт, 300 °С, E14	220 – 240 В, 15 Вт, 300 °С, E14

ОСНОВНЫЕ ЭЛЕМЕНТЫ И ФУНКЦИИ



ПЕРЕД ПЕРВЫМ ИСПОЛЬЗОВАНИЕМ:

1. Прочитайте все инструкции, содержащиеся в данном руководстве.
2. Вымойте все аксессуары в горячей воде с добавлением нейтрального жидкого моющего средства.
3. Тщательно высушите все принадлежности и установите необходимые для использования в печь.
4. Включите прибор в розетку.
5. Рекомендуется включить прибор без продуктов на максимальную температуру (230 °C) на 15 минут.
6. При первом запуске могут наблюдаться незначительный запах и дым. Это нормально и безвредно. Это связано с выгоранием защитного состава, нанесенного на нагревательные элементы.

ИСПОЛЬЗОВАНИЕ

1. Убедитесь, что поддон находится на месте в нижней части печи
2. Поместите продукты на решетку/противень.
3. По желанию смажьте продукты соусом или маслом.
4. Поместите решетку/противень в мини-печь.
5. Выберите нужную функцию и нажмите на регулятор, чтобы начать работу.
6. Переверните продукт в середине указанного времени приготовления.
7. После завершения приготовления мини-печь выключится, подаст три звуковых сигнала и перейдет в режим ожидания.
8. Отключите прибор от сети и дайте ему полностью остыть перед чисткой.

ПРИМЕЧАНИЕ

Для сбора жира при приготовлении большого количества жирных продуктов на вертеле или решетке используйте противень.

ВНИМАНИЕ

Всегда будьте предельно осторожны, вынимая противень, решётку или любую горячую посуду из печи. Используйте ручку для противня или прихватки.

ПАНЕЛЬ УПРАВЛЕНИЯ

1. Температура приготовления
2. Время приготовления
3. «ГОТОВКА». Активирован режим приготовления.
4. «ПАУЗА». Активирован режим паузы.
5. «ПРЕДНАГРЕВ». Активирован режим предварительного нагрева.
6. Индикатор функции конвекции.
7. Индикатор функции вертела.
8. Индикатор верхнего нагревательного элемента.
9. Индикатор нижнего нагревательного элемента.
10. Индикатор программы «Вертел», после выбора загорится индикатор функции вертела.
11. Индикатор программы приготовления пиццы.
12. Индикатор программы приготовления выпечки.
13. Индикатор программы приготовления стейка.
14. Индикатор программы приготовления овощей.
15. Индикатор программы разморозки.
16. Индикатор программы дегидрации.
17. Индикатор программы ферментации.
18. Кнопка конвекции.
19. Кнопка подсветки.
20. Кнопка ВКЛ/ВЫКЛ.
21. Кнопка Температуры/Времени приготовления.
22. Поворотный регулятор. Используется для:
 - Установки температуры и времени.
 - Запуска процесса приготовления.
 - Приостановки текущего процесса приготовления(Старт/Пауза).
 - Выбора программы приготовления.
 - Включения и выключения функции «ПРЕДНАГРЕВ»



ИСПОЛЬЗОВАНИЕ

1. После включения печи нажмите кнопку «ВКЛ/ВЫКЛ», поверните регулятор и выберите программу приготовления: Вертел, Пицца, Выпечка, Стейк, Овощи, Разморозка, Дегидрация, Ферментация. Значок выбранной программы замигает, на дисплее отобразятся заданные температура и время по умолчанию. Нажмите на поворотный регулятор, чтобы перейти в рабочий режим. В этот момент загорится индикатор «ГОТОВКА». На дисплее отобразится обратный отсчёт времени.

2. После окончания работы раздастся 3 звуковых сигнала и печь перейдет в режим ожидания.

Таблица параметров приготовления по умолчанию для различных программ

Характеристика	Температура по умолчанию, °C	Диапазон регулировки температуры, °C	Время по умолчанию, мин	Диапазон регулировки времени, мин
Вертел	210	100-230	45	1-120
Пицца	205	100-230	18	1-120
Выпечка	175	100-210	30	1-120
Стейк	190	100-230	45	1-120
Овощи	210	100-210	30	1-120
Разморозка	55	-	60	1-120
Дегидрация	50	35-65	60	1-960
Ферментация	40	-	90	1-720

ПРИМЕЧАНИЕ

При приготовлении выбирайте подходящий режим и время приготовления в зависимости от типа и веса продукта. Если вы не уверены в правильности метода приготовления, начните с выбора низкой температурой и коротким временем приготовления. Затем ориентируйтесь на степень готовности продукта, чтобы предотвратить его пережаривание. Фактическая температура продукта может незначительно отличаться от заданной в зависимости от типа продукта, его толщины, наличия приправ, а также размера, формы и материала посуды.

НАСТРОЙКА ТЕМПЕРАТУРЫ И ВРЕМЕНИ

Нажимайте кнопку «ТЕМП./ВРЕМЯ», чтобы на дисплее замигал соответствующий параметр для изменения. Поверните регулятор, чтобы выставить температуру и время.

Установка температуры следующая:

35-45°C - поворотом регулятора параметр увеличивается или уменьшается по 1°C;

Выше 45°C - поворотом регулятора параметр увеличивается или уменьшается по 5°C.

Установка времени следующая:

00:01-00:59 - поворотом регулятора параметр увеличивается или уменьшается по 1 минуте;

01:00-02:00 - поворотом регулятора параметр увеличивается или уменьшается по 10 минут;

02:00-05:00 - поворотом регулятора параметр увеличивается или уменьшается по 30 минут;

05:00-24:00 - поворотом регулятора параметр увеличивается или уменьшается по 1 часу.

ПОДСВЕТКА

1. По умолчанию подсветка выключена. Нажмите кнопку «СВЕТ», чтобы включить ее на 30 секунд.

2. После начала работы печи подсветка включается на 1 минуту.

3. После начала приготовления подсветка включится за 30 секунд до окончания и продолжит гореть в течение 1 минуты после окончания работы печи.

ФУНКЦИЯ КОНВЕКЦИИ

При выборе программы приготовления (кроме программы «ФЕРМЕНТАЦИЯ») или когда устройство находится в рабочем режиме, можно нажать кнопку «КОНВ.», чтобы включить или отключить функцию конвекции. После этого на дисплее загорится соответствующий индикатор.

ФУНКЦИИ ПОВОРОТНОГО РЕГУЛЯТОРА

1. В режиме выбора параметров приготовления вы можете вращать регулятор для переключения программ приготовления;

2. В режиме выбора параметров приготовления вы можете регулировать температуру или время, нажав кнопку «ТЕМП./ВРЕМЯ» и вращая регулятор.

3. Нажмите на поворотный регулятор для запуска процесса приготовления или приостановки текущего процесса приготовления (Старт/Пауза).

4. Нажатие на регулятор в течение 3 секунд позволяет включить функцию «ПРЕДНАГРЕВ». Повторное нажатие отключает «ПРЕДНАГРЕВ».

КНОПКА «ВКЛ/ВЫКЛ»

1. После включения питания кнопка «ВКЛ/ВЫКЛ» начнет мигать, нажмите ее в этот момент, печь перейдет в режим выбора параметров приготовления.

2. В рабочем режиме нажмите кнопку «ВКЛ/ВЫКЛ», чтобы закончить приготовление, печь перейдет в спящий режим.

3. В состоянии паузы нажмите кнопку «ВКЛ/ВЫКЛ», чтобы закончить приготовление, печь перейдет в спящий режим.

ПРЕДНАГРЕВ

При активации режима «ПРЕДНАГРЕВ» замигает. Предварительный нагрев активируется по умолчанию примерно на 3 минуты. По окончании функции предварительного нагрева прозвучит звуковой сигнал, означающий, что можно размещать продукты для приготовления.

Звуковой сигнал звучит каждые 3 минуты, напоминая пользователю о необходимости подтвердить включение основной программы приготовления.

После этого необходимо снова нажать регулятор «Старт/Пауза», чтобы печь начала обратный отсчёт времени приготовления.

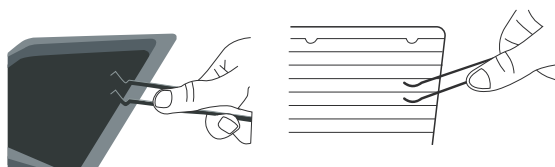
Подтверждение происходит однократным нажатием регулятора «Старт/Пауза».

Если подтверждение не получено в течение 15 минут после предварительного нагрева, все функции, включая преднагрев, отключаются, и устройство возвращается в главное меню.

Обратите внимание: время предварительного нагрева не входит в заданное время приготовления.

ЧИСТКА И ОБСЛУЖИВАНИЕ

- Перед очисткой всегда отключайте устройство и давайте ему остыть.
- Протрите внутренние стенки влажной губкой, тканевой или нейлоновой губкой и мягким моющим средством.
- Не используйте стальную вату, металлическую губку или абразивные чистящие средства и не царапайте стены металлическими предметами и т. д., так как это может повредить внутреннюю часть.
- Используйте ручку противня для извлечения решетки гриля и противня, как показано ниже, так как они могут быть горячими и жирными.



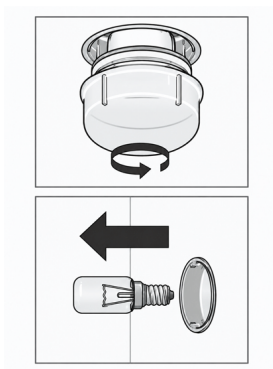
- Протрите дверцу чистой влажной губкой и вытрите насухо бумажным или тканевым полотенцем.
- Очистите внешнюю поверхность влажной губкой.
- Не используйте абразивные чистящие средства, так как это может повредить внешнее покрытие.
- Не используйте абразивные чистящие средства или металлические губки для чистки поддона и противня, так как это может повредить их покрытие.

ЗАМЕНА ЛАМПЫ

В печи используется специальная лампа с цоколем E14, устойчивая к высоким температурам 300°C (220-240 В переменного тока/15 Вт).

Этапы замены следующие:

1. Отключите прибор от электрической сети.
2. Поверните плафон против часовой стрелки.
3. Поверните лампу против часовой стрелки, выньте ее и замените новой.
4. После замены лампы закрутите плафон по часовой стрелке.

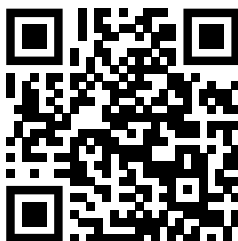


ЗАЩИТА ОКРУЖАЮЩЕЙ СРЕДЫ

Этот продукт нельзя утилизировать вместе с бытовыми отходами. Этот продукт следует утилизировать в авторизованном месте по переработке электрических и электронных приборов. Собирая и перерабатывая отходы, вы помогаете экономить природные ресурсы и обеспечиваете утилизацию продукта экологически безопасным способом.

СЕРВИСНЫЕ ЦЕНТРЫ

Актуальный список авторизованных сервисных центров Libhof вы можете найти на официальном сайте:



libhof.ru/services/

Производитель: Libhof Electronics LTD., Slovakia

Импортер: ООО "Автомаркет-регионы"

Срок службы: 5 лет

libhof.ru

8 800 550-23-18

EAC