



# РУКОВОДСТВО ПО МОНТАЖУ И ИСПОЛЬЗОВАНИЮ

ВЫТЯЖКА



Модель:  
LV-6360

## Компания Libhof искренне благодарит Вас за покупку!

Техника Libhof отличается высокой надёжностью, продуманным дизайном, гарантией качества и безупречностью функционирования, при соблюдении правил эксплуатации приведённых в настоящем руководстве.

Перед началом эксплуатации изделия внимательно изучите руководство пользователя и требования по технике безопасности, специально разработанные для защиты Вас и охраны окружающих. Эксплуатируйте изделие в соответствии с этими правилами, а также руководствуясь здравым смыслом. Сохраните данную инструкцию для дальнейшего использования или для передачи новому владельцу.

Производитель не несёт ответственности за любые повреждения, вызванные несоблюдением настоящего руководства. Производитель оставляет за собой право без предварительного уведомления вносить изменения в комплектность, конструкцию отдельных узлов и деталей изделия, которые не ухудшают его технические характеристики, а являются результатом работ по усовершенствованию его конструкции или технологии производства, без отражения таких изменений в руководстве по эксплуатации – это не является недостатком товара.

Внешний вид изделия и его элементов может отличаться от изображения на титульном листе руководства по эксплуатации и от изображений в самом руководстве. Имея доступ к самым передовым технологиям, мы постоянно работаем над совершенствованием дизайна, функциональности, технических характеристик, энергоэффективности и надёжности изделий, регулярно расширяя ассортимент продукции новыми устройствами.

Список используемых сокращений и обозначений:



### **ПРИМЕЧАНИЕ**

Совет, рекомендация, подсказка или информация.



### **ВАЖНО**

Важная информация, предостережение.

## СОДЕРЖАНИЕ

Меры предосторожности .....	4
Комплект поставки .....	5
Подготовка к установке .....	6
Способ установки воздухоотвода .....	7
Управление .....	9
Технические характеристики .....	10
Чистка, уход и техническое обслуживание ----	10
Защита окружающей среды .....	13
Сервисные центры .....	14

## Благодарим вас за выбор вытяжки Libhof.

Данное руководство по эксплуатации предназначено для предоставления вам всех необходимых инструкций, касающихся установки, использования и обслуживания устройства.

Для правильной и безопасной эксплуатации устройства внимательно прочтите данное руководство перед установкой и использованием.

## МЕРЫ ПРЕДОСТОРОЖНОСТИ

- Никогда не позволяйте детям управлять устройством.
  - Вытяжка предназначена только для домашнего использования и не подходит для барбекю, жаровни и других коммерческих целей.
  - Используйте влажную ткань и нейтральное мыло для очистки вытяжки после определённого времени (рекомендуется: каждые 2 месяца) и оберегайте устройство от опасности возгорания.
  - Если очистка не будет проводиться в соответствии с инструкциями, существует опасность возгорания.
  - Перед подключением этого прибора обеспечьте хорошую вентиляцию в кухонном помещении; пожалуйста, убедитесь, что шнур питания не поврежден. Поврежденный шнур питания должен заменяться только квалифицированным обслуживающим персоналом.
  - Этот прибор могут использовать дети в возрасте от 8 лет и старше, а также лица с ограниченными физическими, сенсорными или умственными способностями или с недостатком опыта и знаний, если они находятся под присмотром или проинструктированы относительно безопасного использования прибора и понимать связанные с этим опасности. Детям запрещено играть с прибором. Чистка и пользовательское обслуживание не должны производиться детьми без присмотра.
  - Если шнур питания поврежден, во избежание опасности он должен быть заменен производителем, сервисным центром или лицом с аналогичной квалификацией.
  - В помещении должна быть обеспечена достаточная вентиляция, если вытяжка используется одновременно с приборами, работающими на газе или другом топливе; вытяжка предназначена для установки только над варочной панелью, имеющей не более четырех конфорок; Воздух нельзя выводить в дымоход, который используется для отвода дыма от приборов, сжигающих газ или другое топливо.
- Вытяжки и другие вытяжные устройства для приготовления пищи могут отрицательно повлиять на безопасную работу приборов, сжигающих газ или другое топливо (в том числе находящихся в других помещениях), из-за обратного потока продуктов сгорания.

Эти газы потенциально могут привести к отравлению угарным газом. После установки вытяжки или другого вытяжного устройства для приготовления пищи работа газовых приборов должна быть проверена компетентным лицом, чтобы убедиться в отсутствии обратного потока продуктов сгорания.

## ОСТОРОЖНО

Доступные части могут нагреваться при использовании кухонного прибора.

Опасность поражения электрическим током

Подключайте данное устройство только к правильно заземленной розетке.

Если у вас есть сомнения, обратитесь за советом к инженеру с соответствующей квалификацией.

## КОМПЛЕКТ ПОСТАВКИ

1. Вытяжка в сборе — 1 шт.
2. Комплект крепежа — 1 шт.
3. Инструкция — 1 шт.

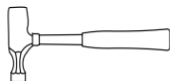
## НЕОБХОДИМЫЙ ИНСТРУМЕНТ



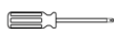
Карандаш



Рулетка



Молоток



Отвертка



Уровень

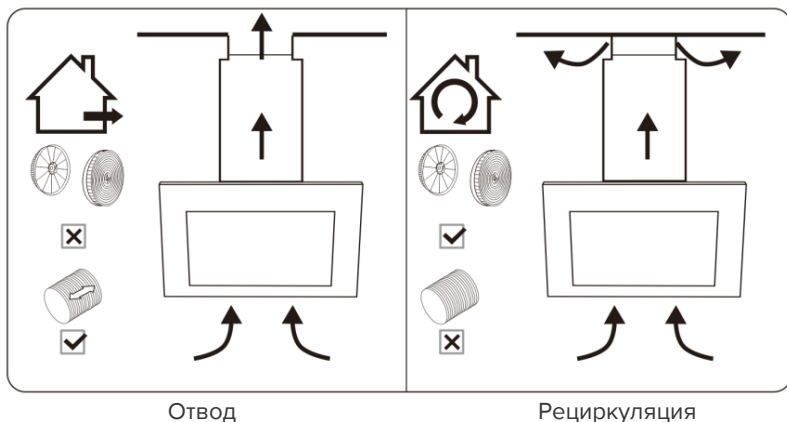


Электродрель  
или шуруповерт

## ПОДГОТОВКА К УСТАНОВКЕ

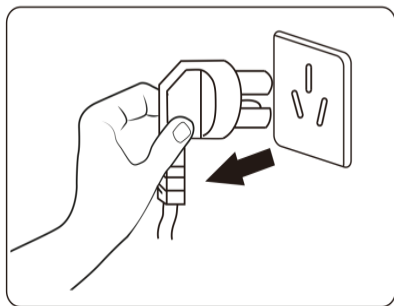
### ⚠ ПРЕДУПРЕЖДЕНИЕ

Несоблюдение данных инструкций по установке винтов или крепежного устройства может привести к поражению электрическим током.

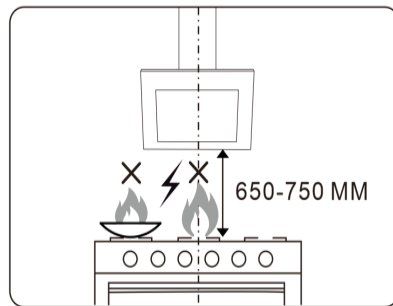


Если у вас есть выход наружу, вытяжку можно подключить, как показано на рисунке выше, с помощью трубы (с внутренним диаметром 150 мм).

Если у вас нет выхода наружу, вы можете использовать режим рециркуляции, используя угольный фильтр.



Перед установкой выключите устройство и отсоедините его от розетки.

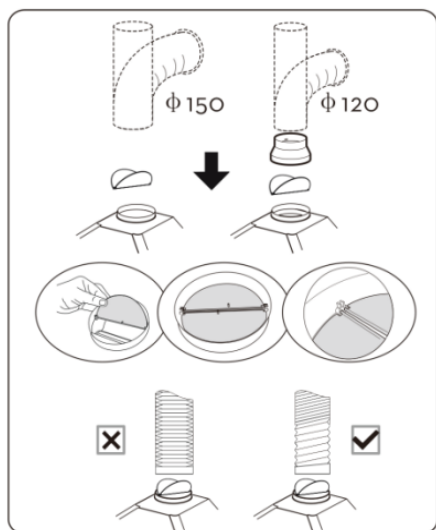


Для достижения наилучшего эффекта вытяжку следует размещать на расстоянии 650–750 мм от варочной поверхности.

### ⚠ ПРИМЕЧАНИЕ

Не разжигайте огонь под вытяжкой.

## СПОСОБ УСТАНОВКИ ВОЗДУХООТВОДА



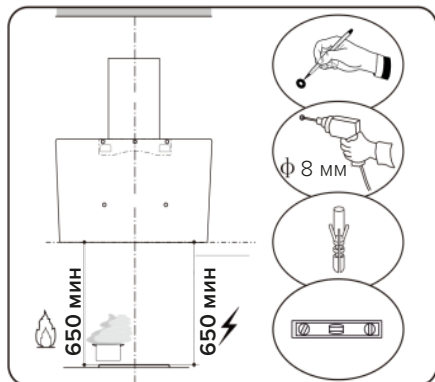
**Способ установки для трубы диаметром 150 мм:** вставьте обратный клапан, как показано на рисунке, и закрепите трубу.

**Внимание:** выступ обратного клапана должен быть направлен вверх.

**Способ установки для трубы диаметром 120 мм:** вставьте заслонку, как показано на рисунке, и закрепите преобразователь перед установкой воздуховода.

Трубу возле выхода воздуха необходимо полностью вытянуть.

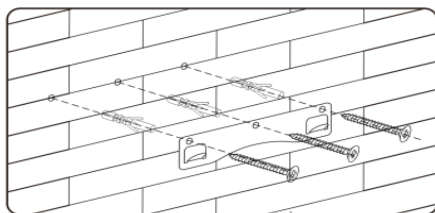
## НАСТЕННЫЕ МОДЕЛИ СПОСОБ УСТАНОВКИ



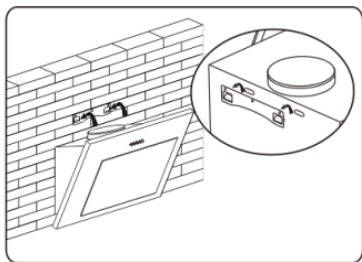
Перед установкой подготовьте карандаш, электродрель, пластиковые дюбели для стен и уровень.

Рекомендуемая высота установки: 700 мм.

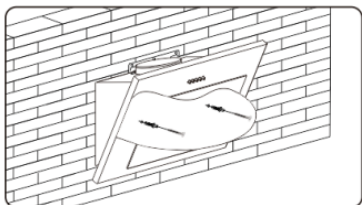
Требуемая минимальная высота установки: 650 мм.



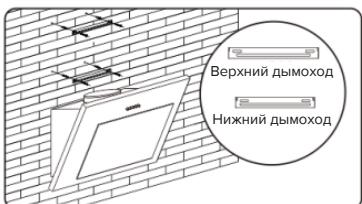
Просверлите отверстия 3×8 мм для крепления кронштейна. Прикрутите и затяните кронштейн на стене с помощью винтов и пластиковых дюбелей, входящих в комплект.



Поднимите вытяжку и повесьте ее на настенный крючок.



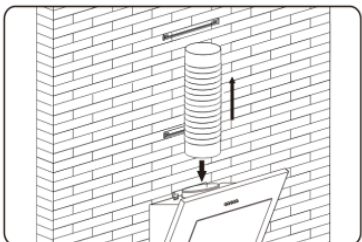
Перед установкой необходимо просверлить 2 дополнительных отверстия  $\times 8$  мм и вставить крепежные винты и пластиковые дюбели.



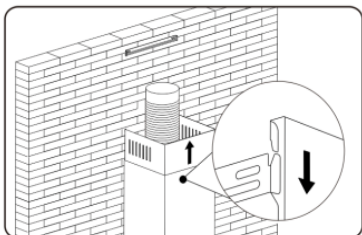
Отметьте положение и просверлите по 2 отверстия для каждого кронштейна дымохода и затяните кронштейн винтами.

### ⚠️ ПРИМЕЧАНИЕ

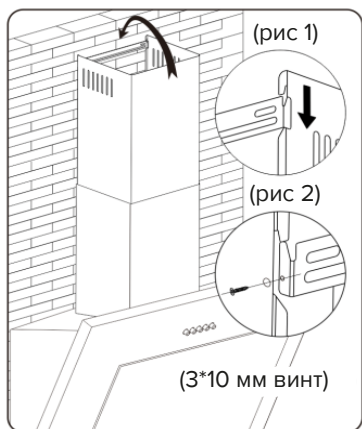
Более длинный кронштейн находится сверху.



Закрепите односторонний клапан на воздуховыпускном отверстии вытяжки, а затем присоедините трубу к воздуховыпускному отверстию, как показано на рисунке.





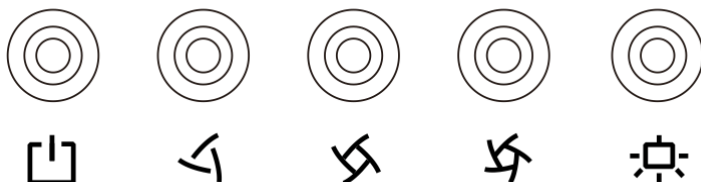


Существует 2 способа установки крышки дымохода. Пожалуйста, проверьте прилагаемую картинку для справки.

1. После просверливания 2 отверстий и фиксации кронштейна повесьте крышку дымохода, совместив оба боковых замка (рис. 1).

2. После просверливания 2 отверстий и фиксации кронштейна установите крышку дымохода, зафиксировав 2 винтами в обоих боковых отверстиях (рис. 2).

## УПРАВЛЕНИЕ



**Клавиша ВЫКЛ**  
Выключение вентилятора.



**Кнопка низкой скорости**  
Включите вентилятор на низкой скорости.  
Подходит для томления и приготовления пищи, не производящих много пара.



**Кнопка средней скорости**  
Запустите вентилятор на средней скорости.  
Это идеально подходит для вентиляции во время стандартной готовки.



**Кнопка высокой скорости**  
Включите вентилятор на высокой скорости.  
Это идеально подходит для вентиляции при образовании высокой плотности дыма или пара.



**Кнопка света**  
Служит для включения/выключения света.

## ТЕХНИЧЕСКИЕ ХАРАКТЕРИСТИКИ

Модель	LV-6360
Производительность отвода, куб/час	600
Количество скоростей	3
Мощность мотора, Вт	80
Напряжение питания, В	220-240
Частота переменного тока, Гц	50/60
Потребляемая мощность, Вт	82
Минимальная высота над газовой плитой, см	65
Минимальная высота над электрической плитой, см	65
Габариты устройства, мм	595x597-847x234
Масса устройства, кг	7,5

## ЧИСТКА, УХОД И ТЕХНИЧЕСКОЕ ОБСЛУЖИВАНИЕ

Перед чисткой выключите устройство и выньте вилку из розетки.

### I. Регулярная чистка

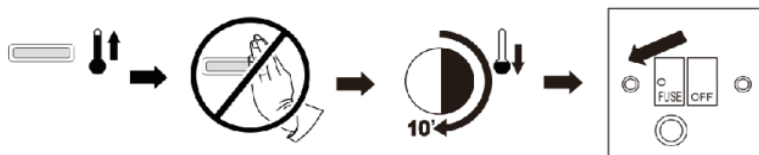
Используйте мягкую ткань, смоченную теплой мыльной водой или бытовым моющим средством. Никогда не используйте металлические мочалки, химикаты, абразивные материалы или жесткую щетку для чистки устройства.

### II. Замена ламп

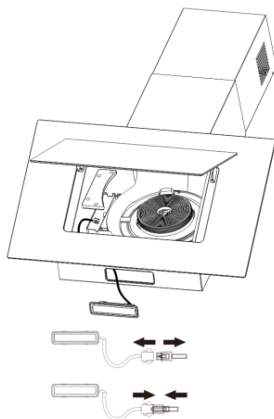
Выключите устройство и отсоедините прибор от сети.

## ВНИМАНИЕ

ЛАМПОЧНЫЙ БЛОК МОЖЕТ БЫТЬ ГОРЯЧИМ!  
ПОДОЖДИТЕ, ПОКА БЛОК НЕ ОСТЫНЕТ. ПЕРЕД попыткой замены светодиодных ламп убедитесь, что устройство выключено и ОТКЛЮЧЕНО ОТ СЕТИ.

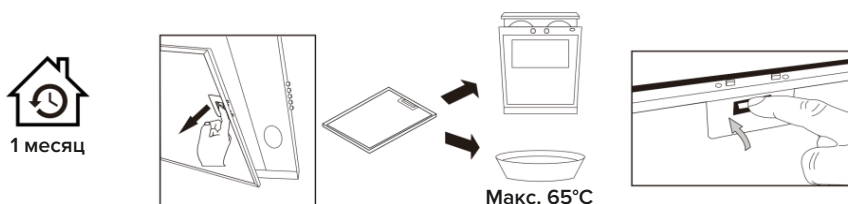


Лампа может быть горячей, подождите 10 минут перед заменой.



### III. Замена алюминиевых и угольных фильтров

Чтобы установить угольный фильтр, сначала следует отсоединить жирособиравший фильтр. Нажмите на фиксатор и потяните его вниз.



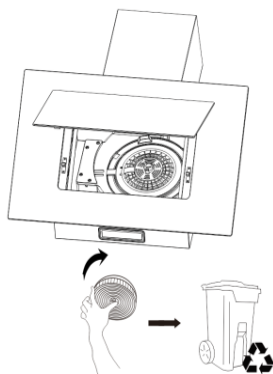
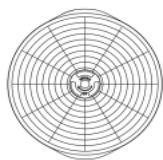
**Алюминиевые фильтры:** Во избежание возгорания тщательно очищайте их раз в месяц или каждый раз, когда загорается индикатор на дисплее (если он установлен). Для этого снимите фильтры и замочите их в горячей воде с моющим средством на час. Если вы используете посудомоечную машину, расположите фильтры вертикально, чтобы улучшить процесс очистки.

**Срок службы угольного фильтра:** рекомендуется заменять его на новый каждые 3 месяца (в зависимости от состояния кухни срок службы угольного фильтра может быть больше или меньше 3 месяцев).

**Установка:** Закрепите угольный фильтр в устройстве и поверните его по часовой стрелке. Повторите то же самое с другой стороны.



3 месяца



## ! ВАЖНОЕ ЗАМЕЧАНИЕ

1. Убедитесь, что фильтр надежно зафиксирован. В противном случае он ослабнет и вызовет посторонний шум и опасность выхода из строя.
2. Использование угольного фильтра приведет к уменьшению потока воздуха в вытяжке.

## Устранение неисправностей

Неисправность	Причина	Решение
Свет горит, но вентилятор не работает	Лопasti вентилятора заклинило.	Выключите устройство и обратитесь к квалифицированным специалистам.
	Двигатель поврежден.	
И свет, и вентилятор не работают	Перегорела лампочка.	Замените светодиодную лампу на лампу правильного номинала.
	Шнур питания отсоединился.	Снова подключите к источнику питания.
Серьезная вибрация устройства	Лопасть вентилятора повреждена.	Выключите устройство и обратитесь к квалифицированным специалистам.
	Двигатель вентилятора закреплен неплотно.	
	Устройство неправильно подвешено.	Проверьте крепления устройства
Низкая производительность всасывания	Слишком большое расстояние между устройством и варочной панелью.	Отрегулируйте расстояние до 650–750 мм.

## ЗАЩИТА ОКРУЖАЮЩЕЙ СРЕДЫ

Отходы электроприборов не следует утилизировать вместе с бытовыми отходами.

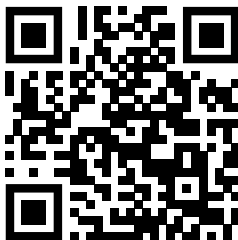
Пожалуйста, сдавайте мусор там, где имеются соответствующие возможности.

Обратитесь в местные органы власти или к продавцу за советом по переработке.



## СЕРВИСНЫЕ ЦЕНТРЫ

Актуальный список авторизованных сервисных центров Libhof вы можете найти на официальном сайте:



[libhof.ru/services/](http://libhof.ru/services/)

**Производитель: Libhof Electronics LTD., Slovakia**

Импортер: ООО "Автомаркет-регионы"

Срок службы: 5 лет

libhof.ru

8 800 550-23-18

**EAC**