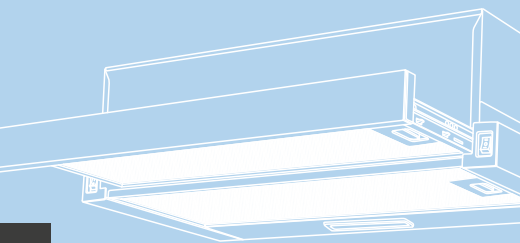




# РУКОВОДСТВО ПО МОНТАЖУ И ИСПОЛЬЗОВАНИЮ

ВЫТЯЖКИ



**Модели:**  
LH-0950,  
LH-0960

## Компания Libhof искренне благодарит Вас за покупку!

Техника Libhof отличается высокой надёжностью, продуманным дизайном, гарантией качества и безупречностью функционирования, при соблюдении правил эксплуатации приведённых в настоящем руководстве.

Перед началом эксплуатации изделия внимательно изучите руководство пользователя и требования по технике безопасности, специально разработанные для защиты Вас и охраны окружающей среды. Эксплуатируйте изделие в соответствии с этими правилами, а также руководствуясь здравым смыслом. Сохраните данную инструкцию для дальнейшего использования или для передачи новому владельцу.

Производитель не несёт ответственности за любые повреждения, вызванные несоблюдением настоящего руководства. Производитель оставляет за собой право без предварительного уведомления вносить изменения в комплектность, конструкцию отдельных узлов и деталей изделия, которые не ухудшают его технические характеристики, а являются результатом работ по совершенствованию его конструкции или технологии производства, без отражения таких изменений в руководстве по эксплуатации – это не является недостатком товара.

Внешний вид изделия и его элементов может отличаться от изображения на титульном листе руководства по эксплуатации и от изображений в самом руководстве. Имея доступ к самым передовым технологиям, мы постоянно работаем над совершенствованием дизайна, функциональности, технических характеристик, энергоэффективности и надёжности изделий, регулярно расширяя ассортимент продукции новыми устройствами.

Список используемых сокращений и обозначений:



### **ПРИМЕЧАНИЕ**

Совет, рекомендация, подсказка или информация.



### **ВАЖНО**

Важная информация, предостережение.

## СОДЕРЖАНИЕ

Меры предосторожности .....	4
Комплект поставки .....	5
Подготовка к установке .....	6
Способ установки воздухоотвода .....	7
Управление .....	8
Технические характеристики .....	9
Чистка, уход и техническое обслуживание ----	9
Защита окружающей среды .....	12
Гарантия .....	13

## Благодарим вас за выбор вытяжки Libhof.

Данное руководство по эксплуатации предназначено для предоставления вам всех необходимых инструкций, касающихся установки, использования и обслуживания устройства.

Для правильной и безопасной эксплуатации устройства внимательно прочтите данное руководство перед установкой и использованием.

## МЕРЫ ПРЕДОСТОРОЖНОСТИ

- Никогда не позволяйте детям управлять устройством.
  - Вытяжка предназначена только для домашнего использования и не подходит для барбекю, жаровни и других коммерческих целей.
  - Используйте влажную ткань и нейтральное мыло для очистки вытяжки после определённого времени (рекомендуется: каждые 2 месяца) и оберегайте устройство от опасности возгорания.
  - Если очистка не будет проводиться в соответствии с инструкциями, существует опасность возгорания.
  - Перед подключением этого прибора обеспечьте хорошую вентиляцию в кухонном помещении; пожалуйста, убедитесь, что шнур питания не поврежден. Поврежденный шнур питания должен заменяться только квалифицированным обслуживающим персоналом.
  - Этот прибор могут использовать дети в возрасте от 8 лет и старше, а также лица с ограниченными физическими, сенсорными или умственными способностями или с недостатком опыта и знаний, если они находятся под присмотром или проинструктированы относительно безопасного использования прибора и понимать связанные с этим опасности. Детям запрещено играть с прибором. Чистка и пользовательское обслуживание не должны производиться детьми без присмотра.
  - Если шнур питания поврежден, во избежание опасности он должен быть заменен производителем, сервисным центром или лицом с аналогичной квалификацией.
  - В помещении должна быть обеспечена достаточная вентиляция, если вытяжка используется одновременно с приборами, работающими на газе или другом топливе; вытяжка предназначена для установки только над варочной панелью, имеющей не более четырех конфорок; Воздух нельзя выводить в дымоход, который используется для отвода дыма от приборов, сжигающих газ или другое топливо.
- Вытяжки и другие вытяжные устройства для приготовления пищи могут отрицательно повлиять на безопасную работу приборов, сжигающих газ или другое топливо (в том числе находящихся в других помещениях), из-за обратного потока продуктов сгорания.

Эти газы потенциально могут привести к отравлению угарным газом. После установки вытяжки или другого вытяжного устройства для приготовления пищи работа газовых приборов должна быть проверена компетентным лицом, чтобы убедиться в отсутствии обратного потока продуктов сгорания.

## ОСТОРОЖНО

Доступные части могут нагреваться при использовании кухонного прибора.

Опасность поражения электрическим током

Подключайте данное устройство только к правильно заземленной розетке.

Если у вас есть сомнения, обратитесь за советом к инженеру с соответствующей квалификацией.

## КОМПЛЕКТ ПОСТАВКИ

1. Вытяжка в сборе — 1 шт.
2. Комплект крепежа — 1 шт.
3. Инструкция — 1 шт.

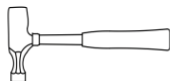
## НЕОБХОДИМЫЙ ИНСТРУМЕНТ



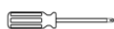
Карандаш



Измерительная лента



Молоток



Отвертка



Уровень

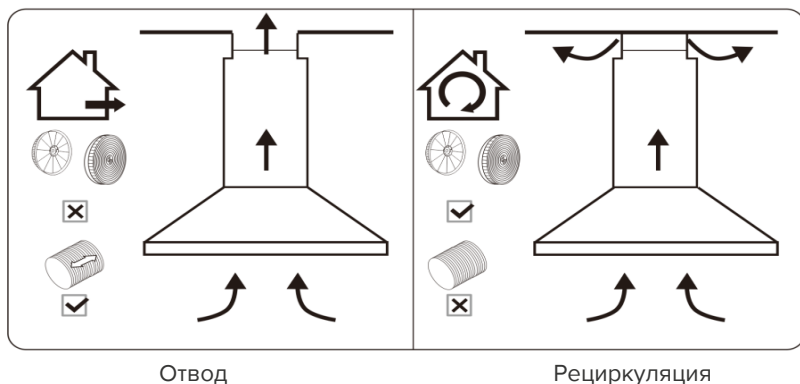


Электрическая дрель  
или шуруповерт  
с электроприводом

## ПОДГОТОВКА К УСТАНОВКЕ

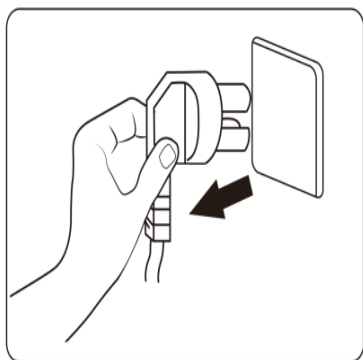
### ⚠ ПРЕДУПРЕЖДЕНИЕ

Несоблюдение инструкций по установке может привести к поражению электрическим током.

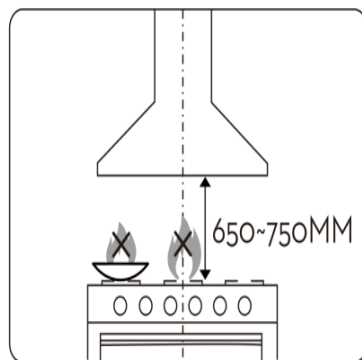


Если у вас есть выход наружу, вытяжку можно подключить, как показано на рисунке выше, с помощью воздуховода (внутренним диаметром 150 мм).

Если у вас нет выхода наружу, вы можете перейти в режим рециркуляции, используя угольный фильтр



Перед установкой выключите прибор и отсоедините его от розетки.

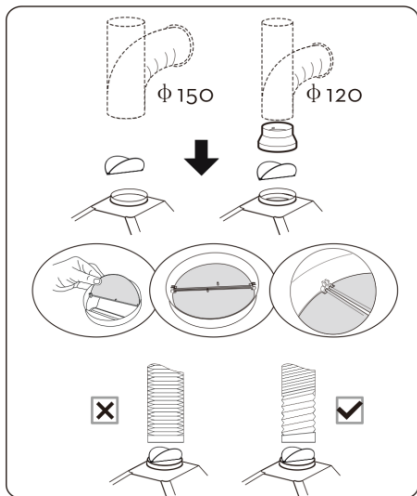


Для достижения наилучшего эффекта вытяжку следует размещать на высоте 650–750 мм над варочной панелью.

## ! ПРИМЕЧАНИЕ

Не разжигайте огонь под вытяжкой.

## СПОСОБ УСТАНОВКИ ВОЗДУХООТВОДА



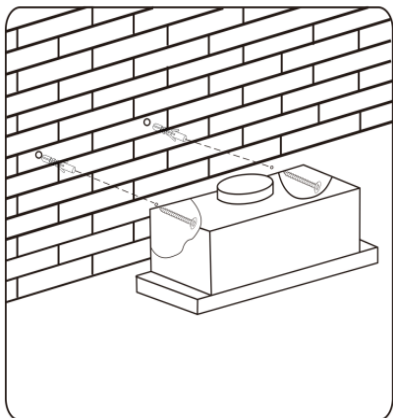
**Способ монтажа воздуховода диаметром 150 мм.:** вставьте антивозвратный клапан, как показано на рисунке, и закрепите трубу воздуховода.

**Внимание:** Лепестки антивозвратного клапана должны открываться вверх.

**Способ монтажа воздуховода диаметром 120 мм.:** аналогично воздуховоду 150мм, используя переходной адаптер 150→120 мм.

Трубу возле выхода воздуха необходимо полностью растянуть.

## СПОСОБЫ УСТАНОВКИ А И В



### Способ А:

Для установки на стену просверлите 2 отверстия диаметром 8 мм в подходящем месте в соответствии с расстоянием между центрами отверстий в задней части вытяжки.

Вставьте дюбеля в отверстия.

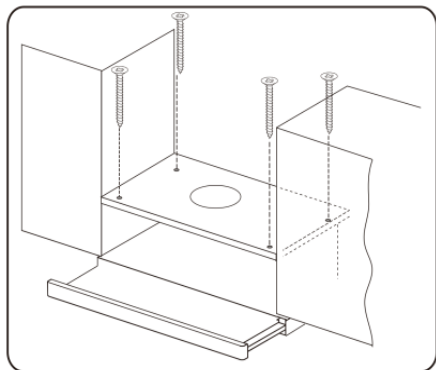
Вкрутите саморезы.

Повесьте вытяжку на вкрученные саморезы.

Закрепите вытяжку предохранительным винтом.

Два отверстия диаметром 6 мм расположены на заднем корпусе.

Установите клапан на вытяжку.



### Способ В:

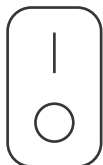
Просверлите 4 отверстия диаметром 6 мм в нижней части подвесного шкафа. Установите клапан на вытяжку, затем установите вытяжку на нижнюю часть подвесного шкафа, прикрутите вытяжку с помощью 4 прилагаемых винтов.

## ! ПРИМЕЧАНИЕ

1. Воздуховод является дополнительной принадлежностью и не входит в комплект поставки.
2. Перед установкой снимите с вытяжки защитную пленку.

## УПРАВЛЕНИЕ

Управление вытяжкой осуществляется с помощью двух переключателей:



**Кнопка включения света**  
На левой стороне



**Кнопка вентилятора**  
На правой стороне  
“=”: высокий уровень скорости  
“—”: Низкий уровень скорости  
“О”: выключенное состояние



## ТЕХНИЧЕСКИЕ ХАРАКТЕРИСТИКИ

Модель	LH-0950	LH-0960
Производительность отвода, куб/час	600	600
Количество скоростей	2	2
Мощность мотора, Вт	80	80
Напряжение питания, В	220-240	220-240
Частота переменного тока, Гц	50/60	50/60
Потребляемая мощность, Вт	82	82
Минимальная высота над газовой плитой, см	65	65
Минимальная высота над электрической плитой, см	65	65
Габариты устройства, мм	495x495x300-463	595x160x300-463
Масса устройства, кг	4,5	5

## ЧИСТКА, УХОД И ТЕХНИЧЕСКОЕ ОБСЛУЖИВАНИЕ

Перед чисткой выключите устройство и выньте вилку из розетки.

### I. Регулярная чистка

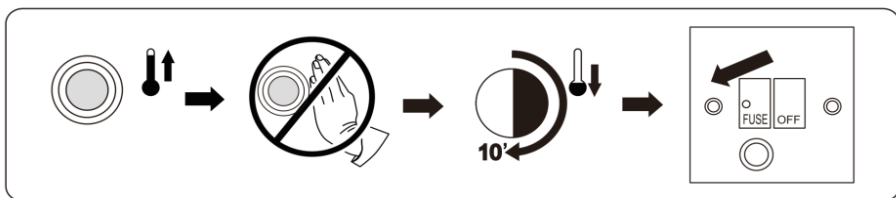
Используйте мягкую ткань, смоченную теплой водой с мягким мылом или бытовым моющим средством. Никогда не используйте металлические губки, химикаты, абразивные материалы или жесткую щетку для чистки устройства.

### II. Замена лампы накаливания

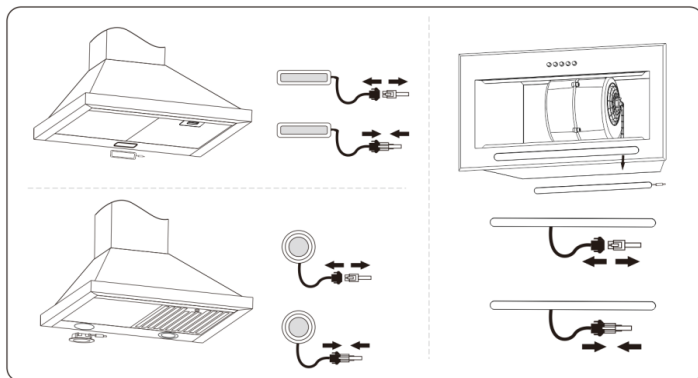
Выключите прибор и выньте вилку из розетки.

### ОСТОРОЖНО

ЛАМПА МОЖЕТ БЫТЬ ГОРЯЧЕЙ! ПОДОЖДИТЕ, ПОКА ПРИБОР ОСТЫНЕТ. ПРЕЖДЕ чем пытаться заменить

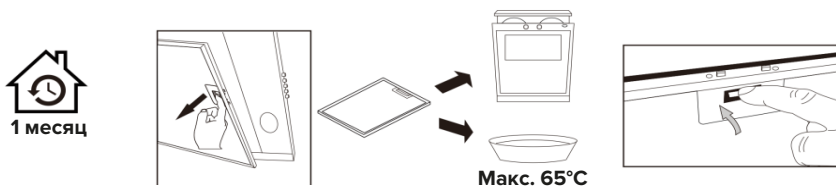


Фонарь лампы может нагреться, оставьте его на 10 минут перед заменой



### III. Замена алюминиевых и угольных фильтров

Для установки угольного фильтра сначала необходимо снять жироулавливающий фильтр. Нажмите на фиксатор и потяните его вниз.



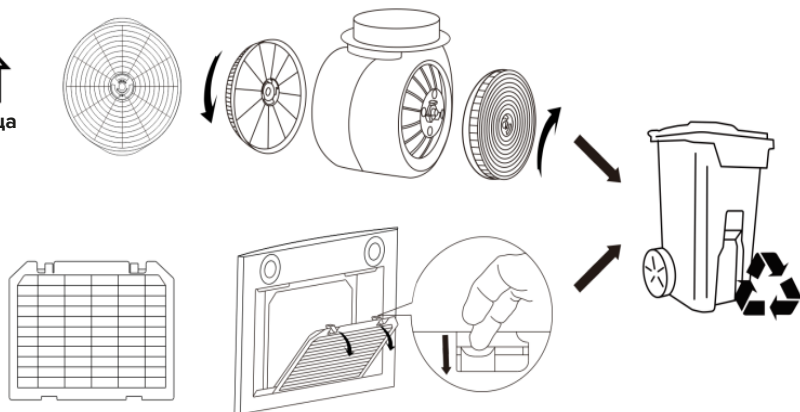
**Алюминиевые фильтры:** Во избежание возгорания тщательно очищайте их раз в месяц или при каждом загорании индикатора (если он установлен). Для этого снимите фильтры и замочите на час в горячей воде с моющим средством. При использовании посудомоечной машины для улучшения процесса очистки установите фильтры вертикально.

**Срок службы угольного фильтра:** Рекомендуется заменять угольный фильтр на новый каждые 3 месяца (в зависимости от условий эксплуатации кухни срок службы угольного фильтра может быть больше или меньше 3 месяцев).

**Установка:** Установите угольный фильтр в устройство и поверните его по часовой стрелке. Повторите то же самое с другой стороны.



3 месяца



## ! ВАЖНОЕ ЗАМЕЧАНИЕ

1. Убедитесь, что фильтр надежно зафиксирован. В противном случае он может ослабнуть и вызвать повышенный шум и опасность.
2. Использование угольного фильтра приведет к уменьшению подачи воздуха в вытяжку.

### Устранение неисправностей

Проблема	Причина	Решение
Индикатор горит, но вентилятор не работает	Лопасть вентилятора заклинило.	Выключите устройство и обратитесь к квалифицированным специалистам.
	Двигатель поврежден.	
Не работают ни светильник, ни вентилятор	Лампочка горит	Замените светодиодную лампу на лампу правильного номинала.
	Шнур питания отсоединился.	Подключите к источнику питания.
Серьезная вибрация устройства	Лопасть вентилятора повреждена.	Выключите устройство и обратитесь к квалифицированным специалистам.
	Двигатель вентилятора закреплен неплотно.	
	Устройство неправильно подвешено	Снимите устройство и проверьте крепления.
Низкая производительность всасывания	Слишком большое расстояние между устройством и варочной панелью.	Отрегулируйте расстояние до 650–750 мм.

## ЗАЩИТА ОКРУЖАЮЩЕЙ СРЕДЫ

Отходы электроприборов не следует утилизировать вместе с бытовыми отходами.

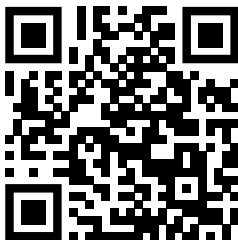
Обратитесь в местные органы власти или к продавцу за советом по переработке.

Конструкция и технические характеристики могут быть изменены без предварительного уведомления в целях улучшения продукта. За подробностями обратитесь в торговое агентство или к производителю.



## СЕРВИСНЫЕ ЦЕНТРЫ

Актуальный список авторизованных сервисных центров Libhof вы можете найти на официальном сайте:



[libhof.ru/services/](https://libhof.ru/services/)

**Производитель: Libhof Electronics LTD., Slovakia**

Импортер: ООО "Автомаркет-регионы"

Срок службы: 5 лет

libhof.ru

8 800 550-23-18

**EAC**