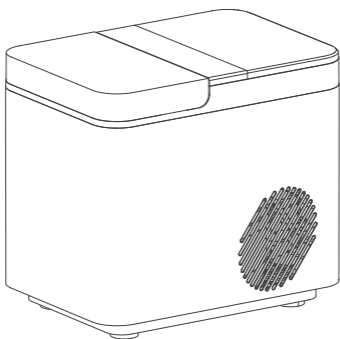


 LIVNOF

ГЕНЕРАТОР ЛЬДА БЫТОВОЙ

ИНСТРУКЦИЯ



— Модель: IM-212 —

Компания Libhof искренне благодарит Вас за покупку!

Техника Libhof отличается высокой надёжностью, продуманным дизайном, гарантией качества и безупречностью функционирования, при соблюдении правил эксплуатации приведённых в настоящем руководстве.

Перед началом эксплуатации изделия внимательно изучите руководство пользователя и требования по технике безопасности, специально разработанные для защиты Вас и охраны окружающих. Эксплуатируйте изделие в соответствии с этими правилами, а также руководствуясь здравым смыслом. Сохраните данную инструкцию для дальнейшего использования или для передачи новому владельцу.

Производитель не несёт ответственности за любые повреждения, вызванные несоблюдением настоящего руководства. Производитель оставляет за собой право без предварительного уведомления вносить изменения в комплектность, конструкцию отдельных узлов и деталей изделия, которые не ухудшают его технические характеристики, а являются результатом работ по усовершенствованию его конструкции или технологии производства, без отражения таких изменений в руководстве по эксплуатации – это не является недостатком товара.

Внешний вид изделия и его элементов может отличаться от изображения на титульном листе руководства по эксплуатации и от изображений в самом руководстве. Имея доступ к самым передовым технологиям, мы постоянно работаем над совершенствованием дизайна, функциональности, технических характеристик, энергоэффективности и надёжности изделий, регулярно расширяя ассортимент продукции новыми устройствами. В связи с этими активными изменениями содержание руководства может не полностью соответствовать приобретённому Вами изделию.

01 / Общие сведения

Генератор льда предназначен для быстрого приготовления льда. Время замораживания одной порции - 6-8 минут. Получаемая форма - "колпачки". Лед используется при приготовлении охлажденных напитков и блюд, а также при сервировке.

02 / Комплект поставки

Генератор льда	-----	1
Совочек	-----	1
Корзина	-----	1
Пробка сливного отверстия	-----	1
Инструкция	-----	1

03 / Общее устройство



Панель управления



On-Off

Включение выключение прибора

Ice selection key

Выбор размера изготавливаемых "колпачков" льда.

Automatic cleaning button

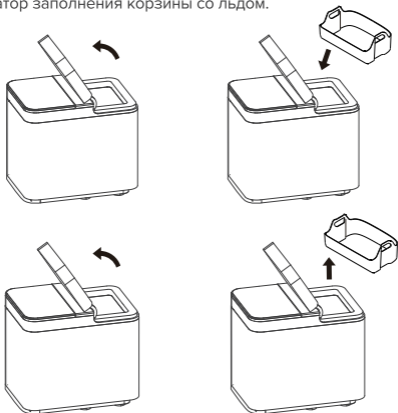
Запускает цикл автоматической очистки ёмкости для воды.

Water shortage indicator

Индикатор низкого уровня воды в ёмкости.

Ice full indicator

Индикатор заполнения корзины со льдом.

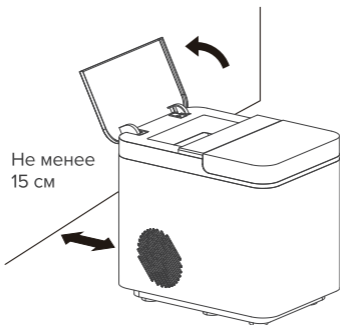


04/Использование прибора

Распакуйте прибор, установите в сухом месте, вдали от солнечных лучей. Убедитесь, что вокруг прибора не менее 15 см свободного пространства для обеспечения вентиляции. Подключите прибор к сети электропитания.

Откройте крышку прибора, вытащите корзину из резервуара для воды. Налейте воду в резервуар, не превышая уровень отметки "MAX". Установите корзину обратно в резервуар и закройте крышку.

Нажмите клавишу On/Off - запустится процесс генерации льда. При получении достаточного количества льда еще раз нажмите клавишу On/Off и процесс остановится. Так же намораживание льда прекратится автоматически при заполнении корзины со льдом или при израсходовании воды в резервуаре.



Рекомендации по использованию:

- Используйте чистую питьевую воду.
- Не заливайте в прибор горячую воду - это может вывести его из строя.
- Меняйте воду в приборе не реже одного раза в сутки.
- Не используйте прибор при температуре окружающей среды ниже 5°C.

05/Приложение SMART LIFE

Скачивание и регистрация

1. Отсканируйте QR-код для загрузки приложения «SMART LIFE». Вы также можете установить приложение из Google Play, введя "smart life" в строку поиска.



2. Запустите приложение «SMART LIFE» и зарегистрируйте аккаунт, используя адрес электронной почты или номер телефона.

3. Подключите смартфон к WiFi сети и включите Bluetooth.

Запустите на смартфоне приложение «SMART LIFE»

На домашней странице приложения нажмите «+» для добавления устройства. Будет предложено ручное добавление либо автоматический поиск.

Автоматический поиск устройства: когда соответствующие разрешения включены, устройство может быть обнаружено автоматически, и устройство должно находиться в состоянии конфигурации сети и быть включено.

Ручное добавление: выберите имя соответствующего устройства и режим WiFi+Bluetooth.

Настройка Bluetooth

Когда индикатор «WiFi» на устройстве часто мигает, нажмите ОК и ожидайте соединения. Когда приложение выдаст уведомление «Успешно добавлено 1 устройство», значит соединение завершено и устройство добавлено в список устройств в приложении.

Настройка точки доступа

Нажмите «WiFi quick connection» в правом верхнем углу приложения для выбора WiFi сети. Индикатор «WiFi» на устройстве начнет мигать реже. Нажмите ОК, выберете сеть WiFi и введите пароль.

Далее, выберите на смартфоне WiFi сеть «SmartLife_XXXX» и присоединитесь к ней.

Ваше устройство будет в списке устройств в приложении. Теперь вы можете управлять устройством с помощью приложения на вашем смартфоне.

Часто задаваемые вопросы

Почему не удалось добавить устройство?

1. Убедитесь, что ваше устройство включено и находится неподалёку от смартфона.

2. Убедитесь, что ваш смартфон присоединен к сети WiFi и ваш WiFi роутер работает корректно.

3. Убедитесь, что ваше устройство готово к настройке (индикатор «WiFi» на устройстве часто мигает).

4. Убедитесь, что уже не достигнут предел по количеству устройств, одновременно присоединённых к вашему WiFi роутеру. Если это так, отсоедините какие-либо устройства от беспроводной сети.

5. Убедитесь, что используете корректный пароль от беспроводной сети.

6. Убедитесь, что в имени вашей WiFi сети не используются буквенные символы не английского языка.

Могу ли я управлять устройством через 2G/3G/4G/5G сеть?

Когда вы добавляете устройство, необходимо чтобы устройство и смартфон находились в одной WiFi сети. После успешного добавления устройства, вы можете управлять им удалённо через 2G/3G/4G/5G сеть.

Как удалить устройство?

Способ 1: Нажмите и удерживайте кнопку «WiFi» на устройстве в течение 5 или более секунд, пока не услышите звуковой сигнал. Это означает, что устройство удалено из этой сети. Индикатор «WiFi» будет мигать часто.

Способ 2: Запустите приложение «SMART LIFE» на смартфоне, выберите своё устройство в списке и нажмите кнопку в правом верхнем углу. Выберите пункт «Ещё» и далее - «Удалить устройство». Индикатор «WiFi» на устройстве будет мигать часто.

06/Обслуживание и чистка прибора

Протирайте корпус мягкой тканью.

Резервуар для воды следует очищать не реже одного раза в неделю. Для этого отключите прибор от сети, выньте корзину. Если в резервуаре осталась вода - вылейте её, вынув сливную пробку. Протрите резервуар мягкой тканью и просушите. Не забудьте вернуть пробку на место перед использованием льдогенератора.

07/Технические характеристики

Модель	IM-212
Напряжение	220-240 В, 50 Гц
Мощность	150 Вт
Производительность	12 кг льда в сутки
Ёмкость для воды	1,3 л
Ёмкость для льда	500 г
Хладагент	R290
Размеры устройства	356x250x323 мм
Размеры упаковки	415x310x420 мм
Масса нетто	8,5 кг
Масса брутто	9,3 кг
2 размера получаемых ледяных "колпачков"	
8-10 минут на 1 цикл заморозки	
9 ледяных "колпачков" за 1 цикл	

08/ Утилизация

Выборочный сбор отработавших электрических и электронных приборов. Не выбрасывать электрические приборы с бытовыми отходами.

Согласно Европейской директиве 2012/19/UE об утилизации электрических или электронных приборов и ее применении в национальном праве, использованные электроприборы следует группировать отдельно и собирать на пунктах, специально оборудованных для сбора.

Для получения рекомендаций по переработке приборов обратиться к местным органам власти или к продавцу.

09/ Возможные неисправности и методы их устранения

НЕИСПРАВНОСТЬ	ВОЗМОЖНАЯ ПРИЧИНА	РЕШЕНИЕ
Светится индикатор "add water"	Недостаточный уровень воды	Добавьте воды в ёмкость
	Ёмкость для воды загрязнена	Очистите ёмкость
Цикл генерации льда проходит полностью, но льда нет	Температура окружающей среды или температура воды слишком высокая	Поместите устройство в более прохладное помещение. Замените воду на холодную
	Утечка хладагента в системе охлаждения	Обратитесь в сервис или к продавцу
Ледяные колпачки слипаются вместе	Цикл производства льда слишком долгий. Испаритель слишком глубоко погружен в лоток для льда	Выключите прибор. Дождитесь, пока лёд растает. Запустите процесс снова. При необходимости отрегулируйте положение испарителя
	Температура воды слишком низкая	Залейте более тёплую воду. Температура воды должна находиться в пределах от 8°C до 32°C

Сервисные центры

Актуальный список авторизованных сервисных центров Libhof вы можете найти на официальном сайте:



libhof.ru/services/

Спасибо, что пользуетесь продукцией нашего бренда!

Перед использованием прибора внимательно прочтите инструкцию.

libhof.ru