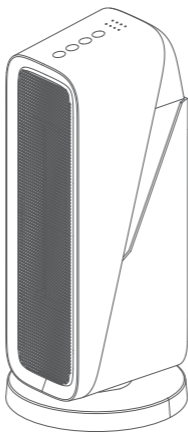


 LIVNOF

ОТОПИТЕЛЬ

ИНСТРУКЦИЯ



Модель: RH-215

01 / Внимание

Не разрешайте пользоваться обогревателем детям и людям с ограниченными способностями.

Не накрывайте чем-либо корпус отопителя

Не используйте отопитель в ванной комнате, душе, бассейне или иных влажных помещениях. Не используйте отопитель при наличии видимых повреждений корпуса или шнура питания. Устанавливайте отопитель на ровной, устойчивой поверхности, или закрепляйте на стене.

Во избежание возгорания держите вещи из легковоспламеняющихся материалов на расстоянии не менее 1 метра от отопителя.

Перед использованием ознакомьтесь с данной инструкцией.

Внимание

1. Во избежание возгорания или поражения электрическим током, не используйте для чистки прибора жидкости или любые горючие чистящие средства.

2. Не распыляйте вблизи отопителя легковоспламеняющиеся спреи и аэрозоли.

Уведомление

1. Перед включением устройства в электрическую розетку, убедитесь, что напряжение в сети соответствует требуемому прибором.

2. Проверьте шнур питания. Если он поврежден — его необходимо заменить. Обратитесь к специалисту с необходимой квалификацией.

3. Используйте ровную, устойчивую поверхность для установки устройства.

4. Не распыляйте вблизи устройства водосодержащие вещества во избежание поражения электрическим током.

5. Не используйте устройство в условиях повышенной температуры, во влажных местах или местах, где возможны испарения кислот, щелочей и т. д.

6. Не используйте устройство в ванной комнате, душе, бассейне или иных влажных помещениях.

7. Не устанавливайте устройство вблизи легковоспламеняющихся или взрывоопасных материалов, а также в помещениях с повышенной запыленностью.

8. Не размещайте отопитель в зоне действия кондиционера воздуха, во избежание образования конденсата и на корпусе или внутри прибора.

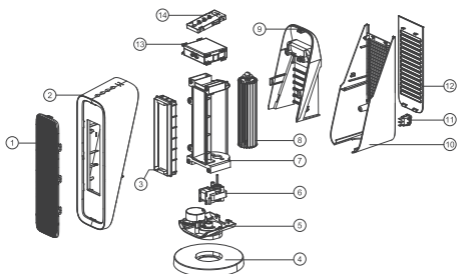
9. Не вставляйте пальцы или какие либо предметы в воздуховоды.

10. Не располагайте вблизи отопителя предметы, которые не должны нагреваться выше 30°C. Оставляйте свободное пространство не менее 1 метра перед и за отопителем.

11. Во избежание получения ожога не прикасайтесь к вентиляционной решетке отопителя во время его работы и некоторое время после выключения.

12. Отключайте прибор из розетки перед чисткой и обслуживанием.

02/Обзор устройства



1. Металлическая сетка

2, 9, 10. Корпус

3. Нагревательный модуль

4. Основание

5. Модуль вращения

6. Двигатель

7. Воздуховод

8. Вентилятор

11. Выключатель

12. Фильтр

13. Модуль питания

14. Модуль панели управления

Панель управления



1Н 2Н 4Н 8Н



On/Off



Циркуляция



Таймер



Тёплый воздух



<>



Горячий воздух



Блокировка панели управления

03/Технические характеристики

Модель	RH-215
Габариты	180x180x400 мм
Масса нетто	2.2 кг
Питание	переменный ток 100-120 В; 220-240 В 50 Гц
Мощность	1500 Вт
На площадь	15 кв.м
Размер упаковки	200x200x445 мм

04/Функции

Включение

Подключить устройство к сети электропитания, нажать выключатель на задней стороне корпуса. Все индикаторы загорятся на 1 секунду и погаснут. Устройство готово к работе.

Кнопка On|Off

1. В режиме ожидания нажмите кнопку «On|Off» - устройство включится в режиме циркуляции воздуха. Повторное нажатие кнопки «On|Off» включает режим обогрева средней интенсивности. Третье нажатие - режим обогрева высокой интенсивности. Каждое нажатие сопровождается звуковым сигналом. При переключении режима на панели управления загораются соответствующие индикаторы.

Дальнейшие нажатия кнопки «On|Off» приводят к циклическому переключению режимов «циркуляция» → «средний обогрев» → «сильный обогрев» ...

2. Длительное нажатие (~3 сек) кнопки «On|Off» выключает устройство (переводит в режим ожидания).

Кнопка «Таймер»

Нажатием кнопки «Таймер» запускается таймер выключения устройства. Однократное нажатие — время работы до выключения 1 час, повторное — 2 часа, третье — 4 часа, четвёртое - 8 часов. При переключении на панели управления загораются соответствующие индикаторы. Пятое нажатие кнопки отключает таймер.

Данный отопитель распространяет воздух по всему помещению, благодаря подвижным ламелям.

Кнопка «< >»

Нажатие кнопки включает «перемешивание» воздуха в помещении с помощью движения ламелей. Повторное нажатие — выключает.

Блокировка кнопок панели

Нажать и удерживать в течение 3 секунд кнопку «Блокировка» - прозвучит звуковой сигнал, остальные кнопки на панели перестанут реагировать на нажатие. Повторно нажать и удерживать в течение 3 секунд кнопку «Блокировка» - прозвучит звуковой сигнал, панель разблокируется.

Примечание

Блокировка кнопок панели отключается при выключении устройства из розетки.

Противоударная защита

При обнаружении чрезмерной нагрузки (удара) отключается питание нагревателя, вентилятора и привода ламелей. Устройство будет издавать звуковой сигнал в течение минуты, после чего перейдет в режим ожидания.

Автоотключение

Устройство автоматически отключается в случае непрерывной работы в течение 24 часов.

05/Эксплуатация

Предупреждение

- не закрывайте вентиляционную решетку во избежание возгорания прибора
- оставляйте не менее 30см свободного пространства от боковых и задней стенки отопителя
- не находитесь слишком близко к работающему отопителю продолжительное время во избежание получения ожога.
- регулярно очищайте фильтр во избежание перегрева или увеличения шума работающего прибора.
- регулярно проверяйте состояние шнура питания. Не используйте прибор при наличии повреждений шнура.
- отключайте прибор с помощью выключателя на задней стенке.
- перед включением убедитесь, что напряжение в сети соответствует требованиям прибора.

06 / Обслуживание

Примечание:

1. Отключите прибор и дайте ему остыть перед обслуживанием.
2. Не погружайте прибор в жидкость
3. Не используйте абразивные и легковоспламеняющиеся чистящие средства.
4. После чистки устройства поместите его для просушки в сухое проветриваемое место.

Примечание:

1. Выключите устройство и подождите когда оно охладится.
2. Используйте салфетку из микрофибры и нейтральное чистящее средство для удаления пыли и загрязнений с поверхности корпуса и вентиляционной решетки.

Предупреждение:

Следите, чтобы через воздуховоды жидкость не попала внутрь устройства.

07 / Утилизация

Выборочный сбор отработавших электрических и электронных приборов. Не выбрасывать электрические приборы с бытовыми отходами.

Согласно Европейской директиве 2012/19/UE об утилизации электрических или электронных приборов и ее применении в национальном праве, использованные электроприборы следует группировать отдельно и собирать на пунктах, специально оборудованных для сбора.

Для получения рекомендаций по переработке приборов обратиться к местным органам власти или к продавцу.

Спасибо, что пользуетесь продукцией нашего бренда!

Перед использованием прибора внимательно прочтите инструкцию.