

РУКОВОДСТВО ПО ЭКСПЛУАТАЦИИ

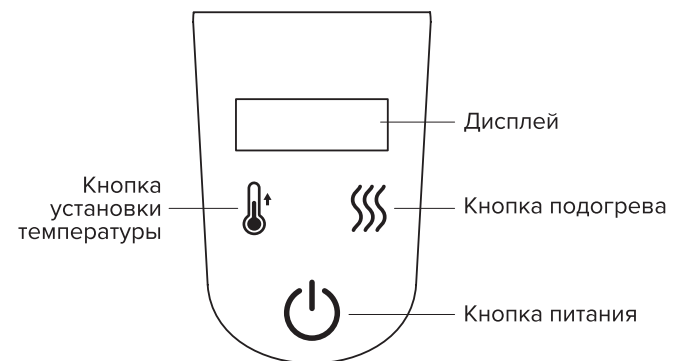
ЧАЙНИК
ЭЛЕКТРИЧЕСКИЙ

Модель:
ЕК-1710

КОМПЛЕКТ ПОСТАВКИ

Чайник	1
Руководство пользователя	1

ИСПОЛЬЗОВАНИЕ



Кипячение

Подключите шнур питания, нажмите кнопку включения, чайник начнет кипятить воду, кнопка выключателя питания загорится синим, на экране отобразится «888», а затем - текущая температура. Чайник перестает нагреваться при температуре 100°C, а синий индикатор гаснет и издает три звуковых сигнала. Чтобы отменить режим кипячения, снова нажмите кнопку питания.


Нагрев до заданной температуры

(используйте только для воды, которую можно использовать для питья в сыром виде):

Подключите шнур питания, нажимайте кнопку «SET», и на экране дисплея будет последовательно отображаться 40-50-60-70-80-90°C. Выберите температуру для нагрева, например, 60°C, нажмите кнопку «Питание», чайник начнет нагреваться, кнопка выключателя питания загорится синим индикатором, и на экране отобразится целевая температура, а затем переключится на текущую температуру. При достижении выбранной температуры нагрева, чайник прекращает нагрев, синий индикатор гаснет и раздаются три звуковых сигнала.

- После выбора температуры нажмите кнопку питания, чтобы запустить нагрев в течение 5 секунд (экран мигнет четыре раза). Если нажать кнопку питания, когда экран перестанет мигать, будет запущен процесс кипячения.

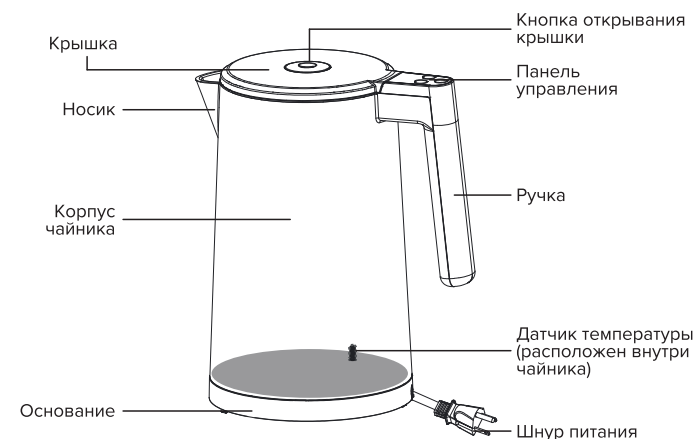
- Если выбранная температура ниже текущей температуры, чайник отключится после двух звуковых сигналов.

Режим поддержания температуры (используйте только для воды, которую можно использовать для питья в сыром виде): 

1. Подключите шнур питания, нажимайте кнопку «SET», и на экране дисплея будет последовательно отображаться 40-50-60-70-80-90°C. Выберите температуру для поддержания, например 70°C, нажмите кнопку «KEEP WARM», чайник начнет нагреваться, кнопка выключателя питания загорится красным, и на экране отобразится установленная температура. Когда температура достигает заданного значения, чайник прекращает нагреваться, издаёт три звуковых сигнала, красный индикатор продолжает гореть постоянно, переходя в режим сохранения тепла, а на экране отображается установленная температура. Если текущая температура ниже установленной температуры на 10°C, чайник автоматически нагреется до установленной температуры; Через 1 час режим сохранения тепла прекращается, прибор возвращается в режим ожидания, а красный индикатор гаснет.

2. Если вы хотите изменить настройку температуры сохранения тепла, например с 70°C на 80°C, повторите описанную выше последовательность операций, измените температуру поддержания тепла на 80°C.

ИСПОЛЬЗОВАНИЕ



ВОПРОСЫ, ТРЕБУЮЩИЕ ВНИМАНИЯ ПРИ ИСПОЛЬЗОВАНИИ

Перед первым использованием или после длительного простоя долейте воду до максимального уровня, а затем вскипятите воду один или два раза, чтобы очистить чайник. Пожалуйста, вылейте воду, которая не пригодна для питья.

1. Снимите чайник с подставки, откройте крышку и налейте в чайник чистую воду, стараясь не превышать максимальный уровень воды (MAX) или ниже минимального уровня воды (MIN). Закройте крышку и установите его обратно на подставку.

2. Если количество налитой воды слишком мало, чайник быстро выкипит; Если объем воды превышает максимум, вода может разбрызгиваться из носика.

3. Если необходимо добавить воду до того, как чайник полностью остынет, обратите внимание на высокую температуру и горячую руку при поднятии крышки.

4. Двойная функция защиты от включения пустого чайника:

(1) Когда чайник нагревается без воды, запускается двойная функция защиты, и нагрев автоматически прекращается, чтобы предотвратить повреждение продукта. Не нагревайте без воды, это может привести к пожелтению нагревательной пластины или повреждению нагревательной трубки.

(2) При возникновении описанной выше ситуации снимите чайник с подставки — его можно будет использовать в обычном режиме только после того, как он остынет. Не используйте холодную воду непосредственно для охлаждения, чтобы не сократить срок службы чайника.

5. В режиме поддержания температуры, если чайник поднять и снова поставить на подставку в течение трех минут, предыдущая настройка поддержания тепла будет сохранена; Если это займет более трех минут, все настройки температуры будут отменены.

6. Пожалуйста, не добавляйте воду в чайник во время кипячения или поддержания температуры.

7. В режиме ожидания, если в течение трех минут не происходит никаких действий, чайник перейдет в режим энергосбережения, подаст звуковой сигнал и выключит светодиодный экран. Нажмите любую кнопку, чтобы выйти из режима сна и вернуться в режим ожидания.

8. Чтобы отменить кипячение или режим поддержания температуры, просто нажмите кнопку «Питание».

СПОСОБ ОЧИСТКИ

1. Чтобы продлить срок службы чайника, необходимо регулярно очищать накипь в чайнике.

2. Отключите вилку электропитания и дайте чайнику остыть перед чисткой.

3. Не используйте мочалки из стальной проволоки или какие-либо химические моющие средства для очистки внутренней части чайника, а внешнюю поверхность протирайте влажной тканью.

4. Если накипи слишком много, это может повлиять на чувствительность термодатчика, что может привести к тому, что вода закипит, но электричество не отключится. Пожалуйста, проводите регулярную чистку и техническое обслуживание.

5. Категорически запрещается погружать дно или ручку чайника в воду во избежание поломки; Если на него попала вода, как можно скорее протрите его сухой тканью.

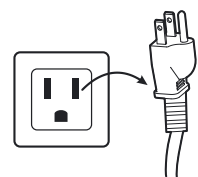
СПОСОБ ОЧИСТКИ

1. Налейте в чайник необходимое количество средств для удаления накипи (например, пищевого белого уксуса или пищевой лимонной кислоты), добавьте воды до отметки MAX и выдержите раствор более одного часа после закипания.

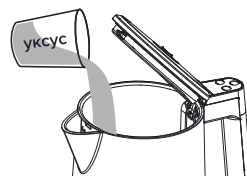
2. Вылейте раствор из чайника и вытрите остатки осадка влажной тряпкой.

3. Перед повторным использованием промойте чистой водой 4-5 раз.

4. Если накипи слишком много, время замачивания следует увеличить или повторить описанный выше метод несколько раз.



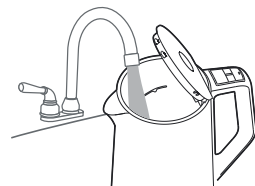
1. Отключите вилку питания.



2. Налейте необходимое количество средства для удаления накипи, добавьте воды до отметки MAX и после закипания оставьте раствор в чайнике в чайнике более 1 часа.



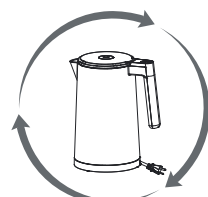
3. Вылейте раствор, а остатки осадка вытрите влажной тряпкой.



4. Перед использованием промойте чистой водой 4-5 раз.



5. Очистите корпус чайника снаружи сухой тканью.



6. Поместите его в сухое и проветриваемое место и защитите от ударов, влаги и насекомых.

ХАРАКТЕРИСТИКИ

Модель	EK-1710
Объем, л	1,7
Мощность, Вт	1850 - 2200
Настройка температуры	40°C/50°C/60°C/70°C/80°C/90°C/100°C
Напряжение, В	220-240
Частота переменного тока, Гц	50-60
Сила тока, А	8,4
Габариты, мм	233x267x160

ВОЗМОЖНЫЕ НЕИСПРАВНОСТИ И МЕРЫ УСТРАНЕНИЯ

Если во время работы чайника раздается предупреждающий звук, а на экране дисплея появляются буквы и цифры, сравните их с таблицей ниже и примите соответствующие меры. Если проблема не устранена или возникли другие проблемы, обратитесь в сервисный центр.

Код ошибки	Описание	Способ устранения
E1	Короткое замыкание датчика	Обратитесь в сервисный центр для устранения
E2	Короткое замыкание датчика	Обратитесь в сервисный центр для устранения
E3	Неисправность нагревателя из-за низкого уровня воды	Обратитесь в сервисный центр для устранения
E4	Выход нагревателя из строя	Обратитесь в сервисный центр для устранения

Проблема	Возможная причина	Способ устранения
Световой индикатор не горит	Вилка вставлена неправильно	Проверьте розетку и вилку
	Повреждение печатной платы	Обратитесь в сервисный центр для устранения
Не нагревает	Не нажаты необходимые кнопки	Следуйте данной инструкции
	Повреждение нагревателя	Обратитесь в сервисный центр для устранения
	Повреждение печатной платы	Обратитесь в сервисный центр для устранения
Не отключается при закипании	Регулятор температуры поврежден	Обратитесь в сервисный центр для устранения
	Слишком много накипи	Очистите чайник от накипи
Чайник отключается до того, как вода закипит	Поломка устройства	Обратитесь в сервисный центр для устранения
	Слишком много накипи	Очистите чайник от накипи
Слишком громкий звук при кипячении воды	Поломка устройства	Обратитесь в сервисный центр для устранения
	Слишком много накипи	Очистите чайник от накипи
Мутная вода		

Выше приведены общие методы анализа неисправностей и устранения неполадок. При возникновении других неисправностей обращайтесь в сервисный центр, не разбирайте и не ремонтируйте устройство самостоятельно.

ГАРАНТИЯ

Дата продажи _____

Серийный номер _____

Гарантийный срок эксплуатации с момента приобретения 1 год. Срок службы изделия - 5 лет с момента производства. Если продукт неисправен, пожалуйста, свяжитесь с вашим продавцом.

Гарантийные обязательства действуют в течении всего установленного гарантийного срока, при условии что, неполадки в изделии не возникли вследствие нарушения потребителем правил пользования, действия третьих лиц или непреодолимой силы. Номер партии изделия должен соответствовать указанному в гарантийном талоне.

Гарантийные обязательства не действуют в случае:

- Если неисправность аппарата явилась следствием нарушения требования по безопасности его использования и правил хранения, действия третьих лиц, непреодолимой силы (пожара, природных катастроф и т.п.).

- При наличии следов вскрытия;

- При повреждении портов активного оборудования изделия в результате воздействия электрического импульса, статического электричества, неправильного заземления оборудования, повреждения первичных цепей электропитания изделия вследствие нарушений в сети электропитания;

- При обнаружении механических повреждений или повреждений, вызванных несоблюдением требований хранения и эксплуатации изделия (следы ударов, трещины в корпусе, искривления корпуса из-за перегрева, следы повреждения водой, выдавливание жидкокристаллического дисплея, следы краски, клея и др.);

Настоящим подтверждаю получение изделия без механических повреждений, полной комплектности и пригодного к использованию, а также подтверждаю согласие с условиями гарантии.

_____/Подпись продавца/

_____/Подпись покупателя/

М.П.

Производитель: Libhof Electronics LTD., Slovakia

Импортер: ООО "Автомаркет-регионы"
Срок службы: 5 лет
libhof.ru

